

1. Placa de hierro rápida Ø 180
2. Placa de hierro rápida Ø 145
3. Luces indicadoras de encendido
4. Mando de control de la zona de cocción
5. Mando de control de la zona de cocción

- Para utilizar la placa, gire el mando correspondiente hacia la derecha y sitúelo en el ajuste de potencia apropiado.
- Para apagar la superficie de cocción, devuelva el mando correspondiente a la posición “0”.
- El mando lleva 2 luces indicadoras que se encienden cuando la zona de cocción está caliente.

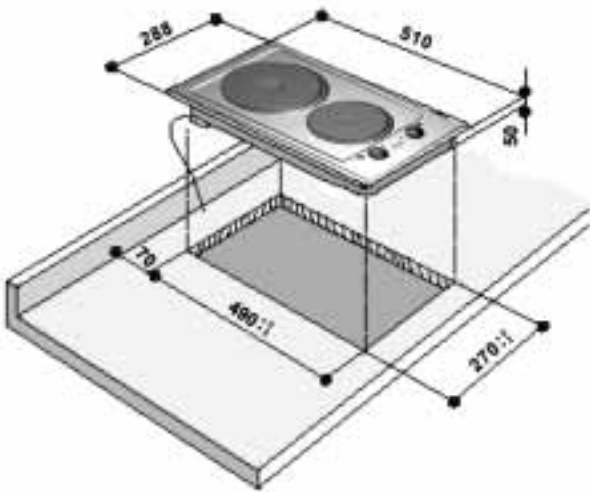
Asegúrese de que el voltaje indicado en la placa de identificación se corresponde con el del suministro eléctrico. A continuación se indican los datos técnicos de la placa de identificación situada por debajo de la placa:

CONEXIÓN ELÉCTRICA

Voltaje del suministro eléctrico	Conductores: número y tamaño
230 ~ +	HO5 RR-F 3 x 1,5 mm ²

DIMENSIONES DE LAS SUPERFICIES DE COCCIÓN Y DE LA ENCIMERA (mm)

Mando (1 - 6)	Tabla de uso de las zonas de cocción
1 - 2	Fundir (mantequilla, chocolate)
2	Conservar el calor de los alimentos cocinados y calentar pequeñas cantidades de líquido
3	Calentar cantidades mayores de líquido, batir cremas y salsas
3 - 4	Cocer a fuego lento, por ejemplo: verduras, spaghetti, sopas, finalizar la cocción de asados, cocer al vapor
4	Freír todo tipo de alimentos, chuletas, filetes, cocinar sin tapar; por ejemplo: arroz
4 - 5	Dorar carne, asar patatas, freír pescado y hervir agua en cantidad
6	Freír a fuego vivo, preparar carnes a la plancha, etc.



PROTECCIÓN DEL MEDIO AMBIENTE

Eliminación del embalaje

- El material de embalaje es totalmente reciclable, según indica el símbolo de reciclaje
- Elimine los distintos tipos de material de embalaje conforme a las normativas nacionales y locales que sean aplicables a cada caso.

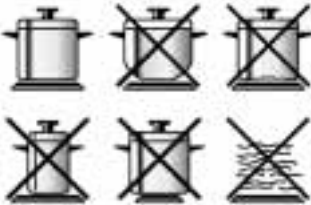
Eliminación de electrodomésticos usados

- Este aparato lleva el marcador CE en conformidad con la Directiva 2002/96/EC del Parlamento Europeo y del Consejo sobre residuos de aparatos eléctricos y electrónicos (RAEE). La correcta eliminación de este producto evita consecuencias negativas para el medio ambiente y la salud.

El símbolo en el producto o en los documentos que se incluyen con el producto, indica que no se puede tratar como un residuo doméstico. Es necesario entregarlo en un punto de recogida para reciclar aparatos eléctricos y electrónicos. Respete las normativas relacionadas con la eliminación de residuos. Para obtener más información sobre el tratamiento, recuperación y reciclado de este producto, póngase en contacto con el servicio local de limpieza pública, el servicio de recogida de residuos urbanos o el distribuidor al que haya adquirido el producto.

Consejos para ahorrar energía

- Utilice cacerolas y sartenes cuya base tenga un diámetro igual o algo mayor que la superficie de cocción.
- Utilice exclusivamente ollas y sartenes con fondo plano. Si es posible, mantenga la olla tapada durante la cocción.
- Cocine las verduras, patatas, etc. con poca agua para reducir el tiempo de cocción.
- Las ollas a presión permiten ahorrar tiempo y energía.



ADVERTENCIAS

- No haga funcionar la placa en vacío (sin recipientes).
- En la medida de lo posible, evite las salpicaduras de líquido sobre las placas de cocción calientes.
- La placa ha sido diseñada exclusivamente para la preparación de alimentos. No está permitido utilizarla con ninguna otra finalidad. El fabricante declina toda responsabilidad derivada del uso inapropiado o del manejo incorrecto de los controles.
- Evite exponer la placa a la acción de los agentes atmosféricos.
- Los trabajos de reparación o mantenimiento deben dejarse en manos de un técnico cualificado.
- No toque la placa de cocción si tiene las manos húmedas o el cuerpo mojado ni la ponga en funcionamiento con los pies descalzos.

- Evite que los niños entren en contacto con:
 - la placa en general para evitar el riesgo de daños físicos. Durante o inmediatamente después de cualquier operación; recuerde que la placa puede alcanzar temperaturas muy altas;
 - restos de embalaje (bolsas, poliestireno, partes metálicas, etc.);
 - la zona que se dispone a limpiar.
- Después de usar el aparato, asegúrese de dejar los mandos en la posición “0”.
- Asegúrese de que los cables de otros aparatos situados cerca de la placa de cocción no están en contacto con partes calientes.
- No deje la placa sin vigilancia mientras cocina con grasa o aceite. ¡La grasa o el aceite podrían inflamarse y provocar un incendio!
- No utilice la superficie de la placa como soporte o zona de trabajo.
- No coloque alimentos envueltos en papel de aluminio, plástico, paños, papel, etc. encima o cerca de los fogones/zonas de cocción mientras estén calientes.

ANTES DE UTILIZAR LA PLACA DE COCCIÓN

- Antes de utilizar el aparato, retire:
- etiquetas adhesivas que pueda haber sobre la superficie;
 - el embalaje protector de cartón y el embalaje protector de plástico.
 - Asegúrese de que la placa no ha sufrido daños durante el transporte. En caso de duda, póngase en contacto con el Servicio de asistencia técnica.

LIMPIEZA Y MANTENIMIENTO

- Importante: no limpie jamás el aparato con agua a alta presión ni con un equipo de limpieza a vapor.
- Después de cada uso, limpie la placa de cocción cuando esté fría. De este modo evitará la acumulación de suciedad y facilitará su limpieza.
 - Limpie las placas eléctricas con un paño humedecido en agua con sal, y pase luego un paño humedecido en aceite.
 - Para evitar la formación de óxido, no limpie nunca las placas eléctricas directamente con agua.
 - Limpie las placas de cualquier resto de comida antes de que se seque.
 - No limpie las placas con productos abrasivos, limpiadores a base de cloro, limpiadores para hornos ni estropajos duros.
 - Es conveniente tratar periódicamente la placa con algún producto comercial adecuado, siguiendo las instrucciones específicas del fabricante.

SUPERFICIES DE ACERO INOXIDABLE

- El uso prolongado del aparato puede alterar el color de las placas de cocción, debido a las altas temperaturas alcanzadas al cocinar.
- Limpie las partes de acero inoxidable con una esponja humedecida en agua jabonosa o cualquier otro producto adecuado y no abrasivo.
- Séquelas con un paño suave.
- Las sustancias ácidas, como jugo de limón, tomate, vinagre o similares pueden alterar el brillo de la superficie si no se retiran de inmediato.

SUPERFICIES ESMALTADAS

- Todas las partes esmaltadas y vitrificadas deben limpiarse con una esponja humedecida en agua jabonosa o cualquier otro producto adecuado y no abrasivo.
- Séquelas con un paño suave.
- Las sustancias ácidas, como jugo de limón, tomate, vinagre o similares pueden alterar el brillo de la superficie si no se retiran de inmediato.

Tipo PLATD 230 V - 50 Hz 3,5 kW

GUÍA PARA LA SOLUCIÓN DE PROBLEMAS

La placa no funciona:

- Revise la instalación eléctrica y compruebe que hay corriente.
- Lleve el mando a la posición “0” y vuelva a encenderlo para comprobar si se ha solucionado el problema.

La placa no se apaga:

- Desenchufe inmediatamente el cable de alimentación de suministro eléctrico para desconectar la placa.

ACCESORIOS:

- Para adquirir la tapa de cristal, solicítela al Servicio de asistencia técnica y facilite el código: AMC 966 NB (Negro) AMC 966 MR (Espejo)

SERVICIO DE ASISTENCIA TÉCNICA

Antes de ponerse en contacto con el Servicio de asistencia técnica:

- Consulte las sugerencias del capítulo “Guía para la solución de problemas” para ver si puede resolver el problema sin ayuda.

Si después de realizar las comprobaciones no consigue resolver el problema, póngase en contacto con el **Servicio de asistencia más cercano**.

Debe detallar:

- una breve descripción del problema;
- el tipo de placa y el modelo exactos;
- el número de asistencia (que aparece a continuación de la palabra Asistencia [SERVICE] en la placa de identificación, situada en la parte inferior de la placa de cocción). Este número aparece también en el folleto de garantía;
- su dirección completa;
- su número de teléfono con el prefijo de su zona.

Si fuera necesario efectuar reparaciones, póngase en contacto con un **Servicio de asistencia autorizado** (para garantizar que se utilizan piezas de repuesto originales y en la forma correcta).

El incumplimiento de estas instrucciones puede comprometer la seguridad y la calidad del producto.

INSTALACIÓN

Recomendaciones

Importante: Antes de realizar cualquier instalación o procedimiento de reparación, desenchufe la placa de la toma de corriente.

- Las conexiones eléctricas deben realizarse antes de enchufar el aparato a la toma de electricidad.
- La instalación deberá realizarla personal autorizado siguiendo las instrucciones del fabricante y las normativas locales que correspondan.
- Después de desembalar la placa, revísela para comprobar que no ha resultado dañada en el transporte. **En caso de duda, póngase en contacto con el Servicio de asistencia técnica autorizado o con el distribuidor más próximo.**

Preparación del compartimento de montaje

- Antes de insertar el aparato, realice todos los cortes necesarios en la encimera. Elimine con cuidado todos los restos de material que puedan dificultar el funcionamiento correcto del aparato.
- Los mandos deben incrustarse en una encimera con un grosor mínimo de 30 mm y uno máximo de 50 mm.
- Inserte un panel de separación a una distancia mínima de 20 mm de la parte inferior de la placa, de forma que no sea accesible para el usuario.
- Si la placa se va a instalar encima de un horno, éste debe ser del mismo fabricante y disponer de un sistema de refrigeración.
- Jamás deben colocarse otros materiales entre la placa y el horno (por ejemplo, travesaños, aislantes, etc.).
- Si la placa se va a instalar junto a un mueble de columna, deje una distancia mínima de 100 mm desde el borde de la placa.
- Corte una abertura en la encimera con las dimensiones indicadas.
- Coloque el sellante suministrado en la superficie de la placa (si no lo estuviera), después de limpiar cuidadosamente la superficie de aplicación.

MONTAJE

Una vez se haya limpiado el perímetro, coloque la junta en la placa como se muestra en la figura.



Importante: antes de instalar la placa, retire cualquier plástico protector que tenga.

Compruebe que la abertura practicada en la encimera se corresponde con las dimensiones indicadas en el folleto, dentro de las tolerancias permitidas.

No fuerce la placa para insertarla en la superficie de la encimera.

- **Para la instalación**, utilice las abrazaderas apropiadas y los tornillos suministrados.

1. Coloque la placa en la abertura practicada en la encimera respetando las dimensiones indicadas en la primera página.

NOTA: El cable de alimentación debe tener la longitud suficiente para poder extraerlo hacia arriba.

2. Para fijar la placa, utilice las abrazaderas **(A)** suministradas.

3. Coloque las abrazaderas en las ranuras correspondientes indicadas por las flechas y fíjelas con tornillos apropiados al grosor de la encimera (consulte la fig. 1).

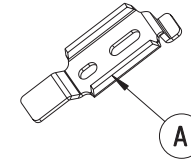
Conexión eléctrica

- La normativa exige que el aparato cuente con toma de conexión a tierra.
- La conexión eléctrica deberá realizarla personal cualificado siguiendo las instrucciones del fabricante y las normativas locales que correspondan.
- El instalador es responsable de la correcta conexión eléctrica del aparato y del cumplimiento de las normas de seguridad pertinentes.
- La normativa gubernamental vigente exige que para la instalación se utilice un interruptor unipolar con una holgura mínima entre contactos de 3 mm.
- No emplee adaptadores de enchufe múltiples ni cables alargadores.
- Los componentes eléctricos no deben quedar accesibles tras la instalación.

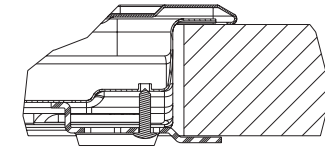
Conexión a la fuente de alimentación principal

Nota: El hilo de toma de tierra amarillo/verde **(B)** debe conectarse al tornillo. Si el cable de alimentación no está conectado:

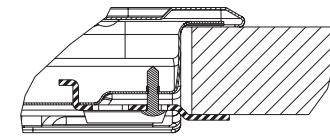
- quite unos 70 mm del recubrimiento protector del cable de alimentación
- quite unos 10 mm del recubrimiento protector de los hilos
- abra el bloque de terminales **(C)** presionando las pestañas laterales con una herramienta apropiada.
- inserte el cable de alimentación **(D)** en la abrazadera **(E)** y conecte los hilos al bloque de terminales.
- cierre la tapa del bloque de terminales.
- terminada la conexión eléctrica, encaje la placa por la parte superior y fíjela a los resortes de sujeción, como se muestra en la figura 1.



TOP 50 mm



TOP 40 mm



TOP 30 mm

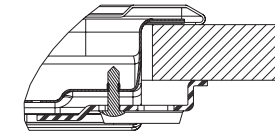


Fig. 1

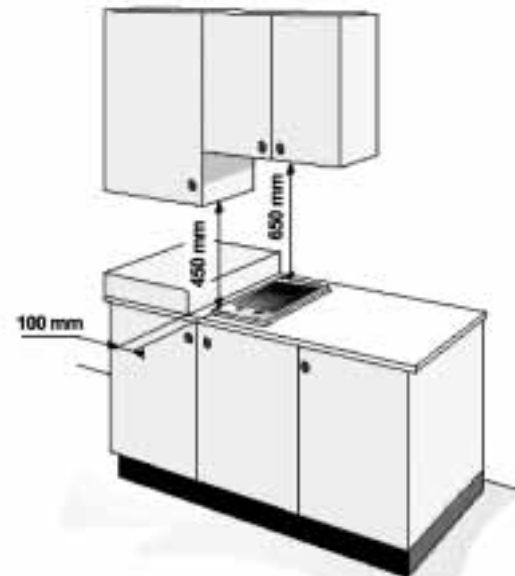


Fig. 2

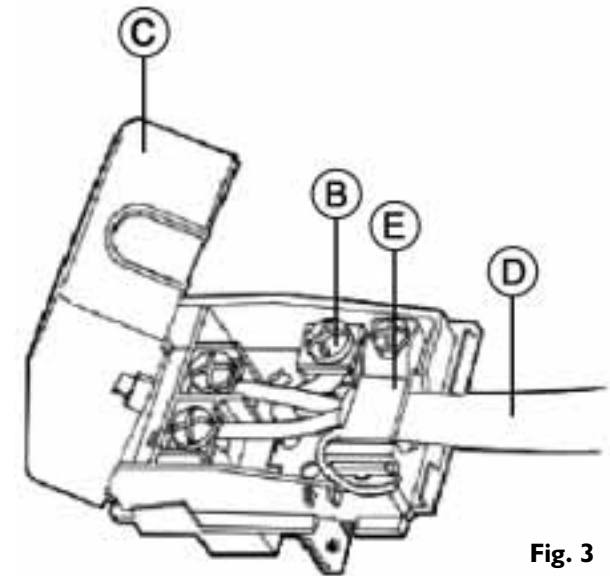


Fig. 3

Declaración de conformidad CEE

- Esta placa de cocción está diseñada para entrar en contacto con alimentos y fabricada en conformidad con la Directiva 89/109/CEE.
- Esta placa de cocción se ha diseñado para su uso exclusivo como aparato de cocina. Cualquier otro uso (por ejemplo, calentar una habitación) es incorrecto y peligroso.
- Esta placa de cocción se ha diseñado, construido y puesto a la venta de acuerdo con:
 - los requisitos de seguridad de la Directiva de “Bajo Voltaje” 73/23 de la CEE;
 - los requisitos de protección de la Directiva de “EMC” (Compatibilidad Electromagnética) 89/336 de la CEE;
 - los requisitos de la directiva 93/68 de la CEE.